



Warmtepomp met gedeelde bodembron



In deze brochure lees je hoe een warmtepomp met aansluiting op bodembron werkt.

Ook vind je hier tips voor het dagelijks gebruik.

Deze brochure is gemaakt in 2023 en geldt voor woningen die zijn opgeleverd in 2023 of later. Deze woningen zijn goed geïsoleerd en hebben vloerverwarming.

Wil je specifieke informatie over de warmtepomp in je woning? Kijk dan in de handleiding van je warmtepomp.

Inhoud

Genieten van je aardgasvrije woning

Een woning met aansluiting op een bodembron heeft een comfortabel binnenklimaat, zonder dat je aardgas nodig hebt. In de winter heb je een heerlijk warme woning en in de zomer wordt je woning enkele graden Celsius terug gekoeld. Dit noemen we comfortkoeling.

Je krijgt warmte én koude geleverd uit een duurzame bron. Via een warmtepomp kun je hiermee de woning verwarmen en koelen en heb je warm tapwater. Dit is een duurzamere manier van verwarmen vergeleken met een cv-ketel, die gas verbruikt. Zo draag je als bewoner bij aan een groenere toekomst met minder CO²-uitstoot.

Duurzame energie van iedereen

‘Duurzame energie van iedereen’. Dat is onze missie. Eneco zet zich in voor de transitie naar een duurzame energievoorziening, zodat onze klanten kunnen omschakelen naar een duurzamer en slimmer energieverbruik. Zo zorgen we er met elkaar voor dat de wereld elke dag een beetje duurzamer en leefbaarder wordt. Lees meer op onze website: eneco.nl/over-ons/wie-we-zijn/missie

Meer weten over duurzame warmtebronnen?

Op eneco.nl/begrippenlijst vind je een uitleg van allerlei begrippen rond energie en duurzaamheid.

Warmtepomp met gedeelde bodembron, wat betekent dat?

Je woning is aardgasvrij. Daarom heb je geen cv-ketel, maar een warmtepomp. Hiermee kun je de woning verwarmen en koelen en heb je warm tapwater. In je woning zit een water-water warmtepomp die stroom verbruikt. Deze warmtepomp gebruikt de bodem als duurzame bron voor warmte en koude. De warmtepomp is aangesloten op een warmte- en koudenet dat is aangelegd door Eneco.

Op deze manier deel je de bodembron met je burens.

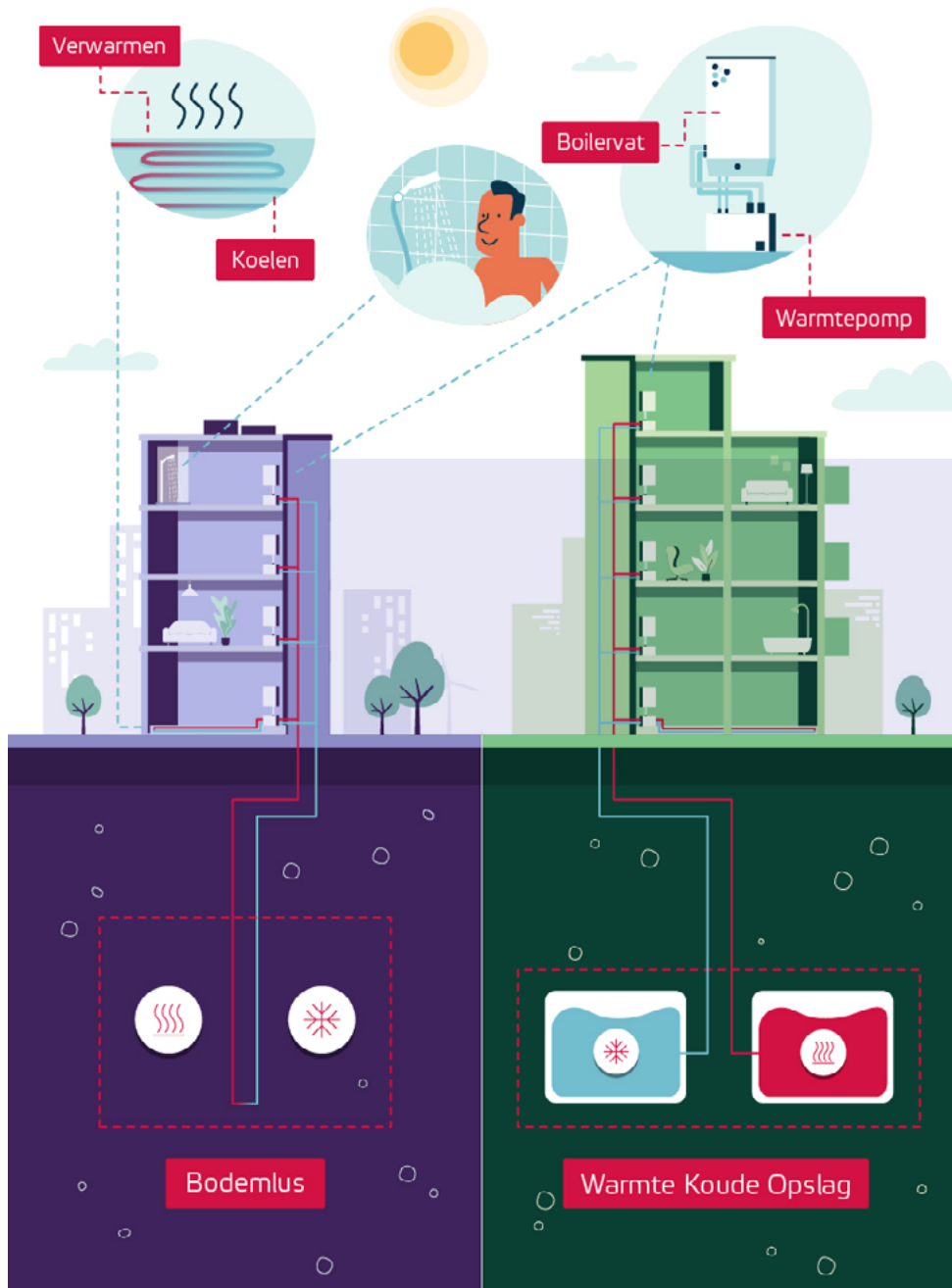
Afhankelijk van het jaargetijde, wordt de warmte of koude in de bodem gebruikt als bron voor de warmtepomp. Met een bodemlus of een Warmte Koude Opslag (WKO) haalt Eneco de warmte en koude uit de bodem. Via leidingen leveren we dit aan de warmtepomp in je woning.

Je woning verwarmen en warm tapwater

De warmte die we uit de bron halen noemen we bronwarmte. Deze heeft een lage temperatuur en is niet warm genoeg om direct te gebruiken in je woning. De warmtepomp verhoogt de temperatuur, zodat je de woning kunt verwarmen en warm tapwater hebt. Via het water dat circuleert in de vloerverwarming wordt je woning vervolgens verwarmd. Het warme tapwater wordt opgeslagen in een boiler. Vanuit dit boiler kun je het direct gebruiken, bijvoorbeeld om te douchen.

Je woning koelen

In de zomer hoeft de warmtepomp geen warmte te maken voor verwarming. De koude die we uit de bron halen, wordt dan door de warmtepomp gebruikt om het water dat in de vloerverwarming circuleert te koelen. Zo wordt je woning enkele graden Celsius terug gekoeld (comfortkoeling).



De warmtepomp gebruikt de bodem als duurzame bron voor warmte en koude

Wat is een bodemlus?

Een bodemlus is een diepe, gesloten leiding waar water doorheen circuleert. Hiermee kunnen we - onder of naast het gebouw - warmte of koude uit de bodem halen. In de winter gaat de warmte via de bodemlus naar de woning. In de zomer wordt de woning via de bodemlus gekoeld.

Wat is Warmte Koude Opslag (WKO)?

Met WKO gebruiken we grondwater om warmte en koude op te slaan. Hiervoor boren we één of meerdere ondergrondse bronnen. In de zomer slaan we warmte in het grondwater op. Dit pompen we in de winter op, om de woning te verwarmen. In de winter werkt het andersom. Dan slaan we koude in het grondwater op, om de woning in de zomer te koelen.

Dagelijks gebruik

Waarschijnlijk ben je een cv-ketel met radiatoren gewend. Nu heb je een warmtepomp en vloerverwarming in je woning. Net als een cv-ketel zorgt de warmtepomp voor het verwarmen van je woning en voor warm tapwater. Een groot verschil is dat de warmtepomp je woning ook kan koelen. Bovendien werkt het systeem anders. Hoe kun je het beste omgaan met de warmtepomp?

De warmtepomp werkt het beste bij een gelijke temperatuur

Houd de temperatuur in je woning het hele jaar zo gelijk mogelijk. Zo werkt het systeem optimaal. Bovendien verbruikt de warmtepomp op deze manier zo min mogelijk stroom.



Wil je toch de temperatuur veranderen?

Houd er dan rekening mee dat:

- het veranderen van de temperatuur in je woning langzaam gaat. Met een cv-ketel met radiatoren kun je de woning snel opwarmen. Ook kun je de temperatuur lager zetten in de nacht of wanneer je je huis verlaat.
Met een vloerverwarmingssysteem duurt het tot meerdere uren voordat je woning is opgewarmd. Het hele vloeroppervlak moet namelijk verwarmd worden. Eenmaal warm, dan koelt de vloer ook niet zo snel af.
- een warmtepomp hard moet werken om een groot temperatuurverschil te overbruggen. Dan verbruikt hij meer stroom dan wanneer de temperatuur langzaam verandert.

Met de thermostaat in de woonkamer stel je de temperatuur in

Met de warmtepomp hoef je niets te doen. Met de thermostaat in de woonkamer stel je de gewenste temperatuur in. Deze thermostaat noemen we de hoofdregeling. Als je meerdere thermostaten in je woning hebt, kan je de temperatuur per kamer anders instellen. Je kan niet de ene kamer koelen en de andere verwarmen. De hoofdregeling in de woonkamer bepaalt of je warmtepomp in de verwarmingsstand of koelstand staat. Hoe de thermostaat werkt, vind je in de handleiding.



Vloerverwarming verwarmt de ruimte gelijkmatig

Met vloerverwarming wordt de warmte via je vloer afgegeven en gelijkmatig over de ruimte verdeeld. Het voelt dus overal in de kamer even warm. Daarbij kun je de thermostaat gerust 1 tot 2°C graden lager instellen dan bij radiatorverwarming, om dezelfde gevoelstemperatuur te bereiken. Bij vloerverwarming is het belangrijk dat je het juiste type vloer hebt, met een lage isolatiewaarde (RC-waarde). Vraag de vloerleverancier om advies.



Je woning beschikt over comfortkoeling

Dit betekent dat je de temperatuur in huis enkele graden kunt laten dalen ten opzichte van de buitentemperatuur. Dit is niet te vergelijken met airconditioning, maar geeft wel extra comfort. Bovendien blijft de lucht fris omdat bij koeling via de vloer de lucht niet uitdroogt en er geen tocht wordt veroorzaakt.



Het is belangrijk om de woning te koelen

In de zomer heb je geen verwarming nodig. Het is belangrijk om de woning dan te koelen. Wanneer de woning gekoeld wordt, wordt de warmte uit de woning namelijk weer opgeslagen in de bron in de grond. Zo kan de warmte in de winter weer gebruikt worden. De warmtepomp hoeft dan minder hard te werken en verbruikt dus minder stroom om de woning weer te verwarmen. Dat is zuinig, want de warmtepomp gebruikt meer stroom om te verwarmen dan om te koelen.



De belangrijkste weetjes in het kort

1. De warmtepomp werkt het beste bij een gelijke temperatuur.
2. Het veranderen van de temperatuur in je woning gaat langzaam.
3. De warmtepomp verbruikt minder stroom als je de temperatuur langzaam verandert.
4. Met de thermostaat in de woonkamer bepaal je of je de woning verwarmt óf koelt.
5. Comfortkoeling betekent dat je de temperatuur in huis enkele graden kunt laten dalen ten opzichte van de buitentemperatuur.
6. Het is belangrijk om de woning te koelen. Door te koelen in de zomer gebruik je de warmte uit je woning opnieuw in de winter.
7. Je hebt een voorraad warm tapwater in het boilervat. Wanneer deze voorraad op is, dan kan het tot enkele uren duren voordat je weer warm tapwater hebt.
8. We adviseren om de warmtepomp altijd aan te laten staan, ook als je op vakantie gaat.



De warmtepomp heeft een boilervat voor warm tapwater

Een warmtepomp maakt minder snel warm tapwater dan een cv-ketel. Daarom wordt het warme tapwater dat je nodig hebt opgeslagen in een boilervat. Vanuit dit boilervat kun je het direct gebruiken, bijvoorbeeld om te douchen of in de keuken. Wanneer het warme water op is, kan het tot enkele uren duren voordat het water in het boilervat weer op de maximale temperatuur is gebracht. Het is mogelijk om verschillende comfortstanden voor het warme tapwater in te stellen. Hoe dit werkt, lees je in de handleiding.



Je kunt de warmtepomp aan laten staan

We adviseren om de warmtepomp altijd aan te laten staan, ook als je op vakantie gaat. Het kan namelijk langere tijd duren voordat je woning weer op de gewenste temperatuur is. Ook heb je dan bij thuiskomst direct warm tapwater. Bovendien hebben warmtepompen een systeem om legionella in warm tapwater te voorkomen. Dit werkt alleen als de warmtepomp aan staat. Heeft de warmtepomp toch uit gestaan? Zorg er dan altijd voor dat je de boiler goed opwarmt voordat je warm tapwater gebruikt. Meer informatie vind je in de handleiding.



De warmtepomp is goed ingesteld; wijzig dit niet

Om je woning het best te verwarmen of koelen, moet de warmtepomp goed ingesteld zijn. Daarom wordt je warmtepomp bij de oplevering van de woning ingesteld en getest. Het is verstandig om de instellingen van de warmtepomp niet zelf te wijzigen. Verkeerde instellingen kunnen ervoor zorgen dat je warmtepomp niet goed werkt. Hierdoor kun je comfortklachten of storingen ondervinden en te maken krijgen met een hoger stroomverbruik dan nodig is. Wil je de instellingen toch wijzigen? Raadpleeg dan te allen tijde de handleiding.

Tips om energie te besparen



Zuinig verwarmen in de winter

- Houd de temperatuur in je woning zo gelijk mogelijk.
- Laat ramen en deuren niet onnodig openstaan.
- Lucht je woning kort (zo'n 15 minuten) en krachtig; zet niet de hele dag of nacht een raam open om te luchten.
Zo houd je zoveel mogelijk warmte binnen.
- Stel de gewenste kamertemperatuur zo laag mogelijk in. Je kunt de thermostaat iets lager instellen dan bij radiatorverwarming, om dezelfde gevoelstemperatuur te bereiken.
- Sluit in de winter 's avonds de gordijnen.
- Zorg voor een goed afgestelde en onderhouden verwarmingsinstallatie.



Besparen op warm tapwater

- Douche zo kort mogelijk.
- Installeer een waterbesparende douchekop, daarmee gebruik je minder warm tapwater.
- Met een thermostatische douchekraan stel je de juiste temperatuur in één keer in. Zo hoeft je de kraan niet onnodig te laten lopen bij het instellen van de juiste temperatuur.
- Met een warm bad verbruik je drie keer zoveel warm water als bij een douche.



Houd warmte buiten in de zomer

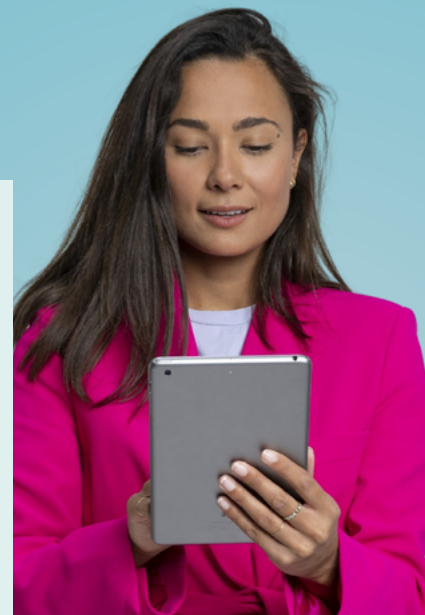
- Is het ondanks de koeling toch nog warm in je huis? Lees dan de volgende tips om warmte buiten te houden:
- Installeer zonwering om het zonlicht tegen te houden. Dat werkt het beste aan de buitenkant van het raam, maar het helpt ook om de gordijnen dicht te houden.
 - Wil je frisse lucht in huis? Zet alle deuren en ramen 's morgens vroeg even wagenwijd open. Dit werkt beter dan één raam de hele dag openzetten. En bovendien werkt je comfortkoeling minder goed als er ramen openstaan.

Stroomverbruik

De warmtepomp heeft continu stroom nodig voor het rondpompen van de warmte en koude in de woning, maar hij verbruikt de meeste stroom bij het maken van warmte. Het stroomverbruik hangt af van hoeveel warmte er nodig is. Want als er meer warmte moet worden gemaakt, moet de warmtepomp harder werken, waardoor deze meer verbruikt.

Het stroomverbruik is afhankelijk van veel factoren

De hoogte van je verbruik is afhankelijk van veel factoren. Woon je in een knus appartement of in een vrijstaande villa? Is de woning goed geïsoleerd en wat is de ligging van de woning ten opzichte van de zon of de wind? Is het een zachte of strenge winter? Ben je vaak of juist weinig thuis? Hoeveel leden telt je gezin, hoeveel warm tapwater gebruik je en welke temperaturen vind je prettig? De ene woning kan misschien wel vergeleken worden met een andere woning, maar geen mens is hetzelfde.



Hoger warmteverbruik in nieuwbouwwoning

In een nieuwbouwwoning is in het eerste en tweede jaar je warmteverbruik zo'n 20% hoger dan normaal gesproken. Dit komt doordat er vaak nog veel vocht in een nieuwbouwwoning zit. Het droogstoken kost extra stroom. In het derde jaar neemt het extra verbruik weer af.

Stroomverbruik monitoren

Je huishoudelijke stroommeter geeft het totale stroomverbruik weer van je woning. Wil je alleen weten hoeveel de warmtepomp verbruikt? De warmtepomp heeft een monitoringsomgeving. Op dit platform kun je bijvoorbeeld toegang krijgen tot de volgende energiegegevens van je woning:

- De verbruikte stroom door je warmtepomp.
- Het gemiddelde warm tapwaterverbruik per dag over de afgelopen maand.
- De ingestelde temperatuur en de gemeten temperatuur.

Wil je weten hoe de monitoringsomgeving werkt en welke gegevens je allemaal kunt inzien? Kijk dan in de handleiding.

Kosten voor warmte en koeling

De warmtepomp in je woning maakt gebruik van warmte en koude uit de bodem. Hiervoor is een lokaal systeem nodig. Eneco heeft de bodembron gemaakt en het warmte- en koudenet aangelegd. Daarom heb je te maken met Eneco als vaste leverancier van de bronwarmte- en koudelevering. Voor stroom werkt dit anders. Je kunt zelf kiezen waar je stroom inkoopt.

Maandelijkse termijnen en jaarnota van Eneco

Voor het vastrecht, het meettarief en de huur van de warmtepomp (als je deze van Eneco huurt) betaal je aan Eneco vaste bedragen per jaar, verdeeld in maandelijkse termijnen. Ieder jaar ontvang je van ons je jaarnota. Omdat het vaste bedragen zijn, hoef je meestal niets bij te betalen. Elk jaar veranderen de tarieven op 1 januari. Dit noem je indexatie. Je leest er meer over in je contract.



Je hebt te maken met de volgende kosten*:

1. De aansluiting op het bronwarmte- en koudenet

- Om gebruik te maken van het warmte- en koudenet betaal je een vergoeding: het vastrecht. Dit zijn kosten voor vervoer en levering van de warmte en koeling, maar ook voor het beheer en onderhoud van het net en de installaties.
- Daarnaast betaal je een bedrag voor het meten van de gebruikte warmte: het meettarief.

2. Kosten voor de warmtepomp

- Huur, als je de warmtepomp huurt. Wij zorgen tijdens de looptijd van het huurcontract voor onderhoud en zo nodig de vervanging van (delen van) de installatie.
- Koop je de warmtepomp? Dan heb je te maken met de aanschafkosten. Daarnaast zijn ook het onderhoud, de reparaties en vervanging van (delen van) de warmtepomp voor eigen rekening.

3. Het stroomverbruik van de warmtepomp

Dit betaal je aan je energieleverancier. Dit kan ook Eneco zijn, maar daarin heb je vrije keuze.

* Deze informatie geldt op moment van schrijven van deze brochure in 2023.

Onderhoud en storingen

Bij het verwarmen van je woning komt veel kijken. In de praktijk heb je te maken met twee partijen:

- Eneco
- De verhuurder als je in een huurwoning woont
- Het installatiebedrijf* als je in een koopwoning woont



Eneco zorgt voor het onderhoud

Eneco zorgt voor

De levering van warmte en koude uit de bodembron

Het (ondergronds) leidingennet dat de warmte en koude distribueert

De warmtemeter op de bodembron

De warmtepomp en woonkamerthermostaat als je deze van Eneco huurt of een onderhoudscontract met Eneco hebt**.

Verhuurder of installatiebedrijf* zorgt voor

De verwarmingsinstallatie in huis en het afstellen ervan, waaronder de vloerverwarming, warmteleidingen en kranen in de woning

Thermostaten in andere ruimtes dan de woonkamer

Bodembron

We houden de bodembron en het leidingnet goed in de gaten. Als we onderhoud moeten plegen aan het net en de levering even onderbroken moet worden, dan laten we je dit op tijd weten.

Warmtepomp

Als je de warmtepomp van Eneco huurt, is dit deel van de installatie van Eneco. Dit is inclusief de thermostaat in de woonkamer. Wij zorgen tijdens de looptijd van het huurcontract voor onderhoud en als het nodig is voor de vervanging van (delen van) de installatie. We plannen het onderhoud aan je warmtepomp op vaste momenten. Hiervoor maken we een afspraak met je. Heb je een storing waar je ons bij nodig hebt? Dan komen we zo snel mogelijk langs om de storing op te lossen.

Let op: als je de warmtepomp zelf hebt gekocht of huurt van een andere partij, moet je zelf zorgen voor een onderhoudscontract.

* Als je een koopwoning hebt, kun je zelf een installatiebedrijf inschakelen.

** Als je de warmtepomp hebt gekocht, schakel je de onderhoudspartij in waarmee je een contract hebt. Dit kan ook Eneco zijn.



Tips voor je verwarmingsinstallatie

De verwarmingsinstallatie is eigendom van de eigenaar of verhuurder van de woning en niet van Eneco.

Toch willen wij je enkele tips geven over het onderhoud:

- Door één keer per jaar de vloerverwarming en eventuele radiatoren te ontluchten blijft je binnenhuisinstallatie goed functioneren. Zo bespaar je ook nog eens energie.
- Controleer regelmatig de waterdruk en vul deze bij als dat nodig is.
- Ga je klussen aan je verwarmingsinstallatie? Bijvoorbeeld je radiatoren vervangen?
Als je radiatoren ontkoppelt, dan moet je de verwarmingsinstallatie opnieuw (laten) inregelen. Ons advies is om dit door een installateur te laten doen. Neem hierover contact op met je installateur of verhuurder.

Houd de storingscode bij de hand

Storingen

Het kan soms voorkomen dat er een probleem is met de verwarming of koeling in je woning of met je warme water. Op het scherm van de thermostaat krijg je dan een storingscode. In de handleiding van de leverancier kan je zien of je de storing zelf kan oplossen.

Lukt dit niet, houd de storingscode bij de hand en bel Eneco via 0800 – 0072. Dit kan op elk moment en is gratis. Of neem contact op met je verhuurder of installatiebedrijf.

Controleer, als dat kan, of:

- de warmtepomp stroom heeft;
- de vloerverwarmingsinstallatie genoeg druk heeft (1,5 - 2 bar) en of er misschien lucht in het systeem zit;
- afsluiters/verdelers van de vloerverwarming allemaal open staan.

Goed voorbereiden helpt ons

Komt er een monteur bij je langs voor onderhoud of een storing? Zorg er dan voor dat de monteur altijd goed bij de warmtepomp kan.

Contact



Storingsdienst Eneco Warmte & Koude

0800 - 0072

Gratis bereikbaar 24 uur per dag, 7 dagen per week.

Klantenservice Eneco

088 - 8 955 955

Bereikbaar op werkdagen van 08.00 - 16.00 uur.

Of stel je vraag aan de chatbot op eneco.nl

Eneco Warmte & Koude Leveringsbedrijf B.V.

Postbus 19020

3001 BA Rotterdam

Storingen aan je binnenhuisinstallatie

Is er een storing aan je binnenhuisinstallatie of in de levering van leidingwater? Dan kunnen we je helaas niet helpen.

Noteer daarom de telefoonnummers van je installatiebedrijf en waterleidingbedrijf. In geval van een storing heb je de telefoonnummers snel bij de hand.

Ga je verhuizen?

Wanneer je verhuist, breng ons dan van tevoren op de hoogte van de verhuisdatum. Geef ook direct je nieuwe adres aan ons door, dan kunnen we je eindafrekening in orde maken. Je kunt hiervoor terecht bij onze Klantenservice via telefoonnummer 088- 8 955 955 of het contactformulier op eneco.nl/klantenservice/contactformulier

